

Volta a Portugal de Cadetes

18, 19 e 20
de
julho

Conhece as etapas

As partidas e chegadas

Altimetrias

Os favoritos

As equipas

Os candidatos às camisolas

Mensagem exclusiva

Tiago Antunes recorda 2013

Apoios:



7ª VOLTA A PORTUGAL DE CADETES

Liberty Seguros

Julho 2014



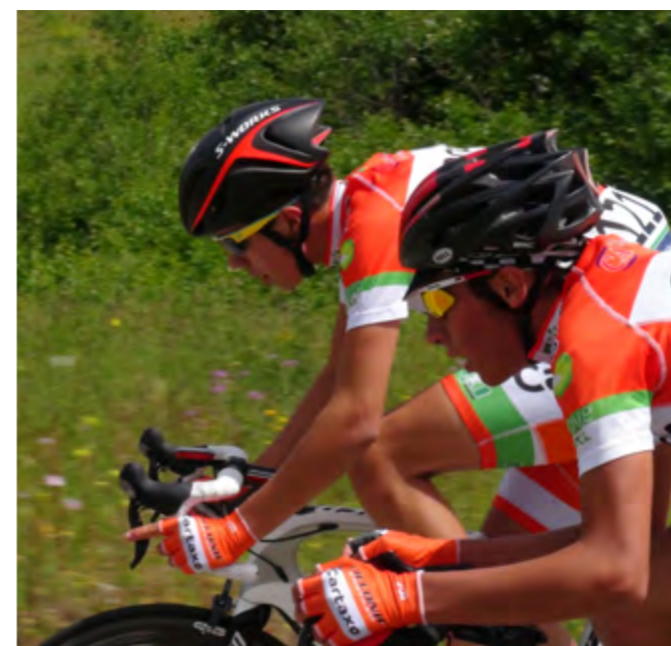
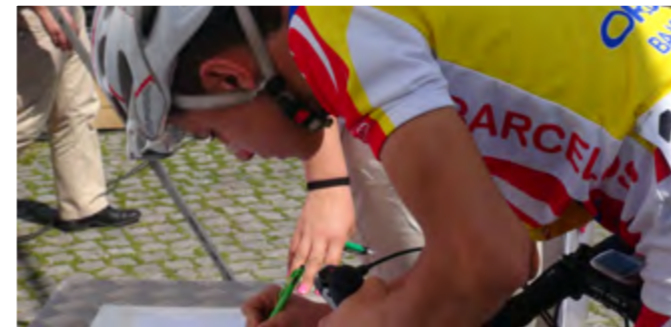
1ª Etapa . 75,9 km
Arouca > Arouca



2ª Etapa . 63,8 km
Cabecelas de Basto
Montalegre
(Serra do Larouco)



3ª Etapa . 79,5 km
Póvoa de Lanhoso
Maia



VOLTA A PORTUGAL Cadetes

Com início em Arouca e fim na Maia a 7ª edição da Volta a Portugal de Cadetes vai proporcionar a todos os fãs da modalidade muitas emoções e espetáculo ao longo dos 219,2 quilómetros.

- 4 As etapas**
Arouca - Arouca;
Celorico de Bastos - Montalegre;
Póvoa do Lanhoso - Maia.
- 18 Os atletas**
A lista de atletas para a Volta a Portugal de Cadetes.
- 21 As equipas**
Os atletas em destaque;
A antevisão do que poderão ser os favoritos nas várias classificações.
- 27 Mensagem exclusiva**
As recordações de Tiago Antunes, vencedor da competição em 2013.

As etapas

► A 7ª Volta a Portugal de Cadetes resume-se a três etapas num total de 219,2 quilómetros. Para o primeiro dia fica a ligação Arouca - Arouca, num total de 75,9 quilómetros. Na segunda tirada o pelotão percorrerá 63,8 quilómetros entre Celorico de Bastos e a Serra do Larouco em Montalegre. A derradeira ligação unirá a Póvoa do Lanhoso à Maia, Capital Europeia do Desporto 2014, num total de 79,5 quilómetros.



Arouca foi o palco escolhido para acolher a partida e chegada da 1ª Etapa da Volta a Portugal de Cadetes 2014.

Classificações

► A competição vai proporcionar aos jovens atletas uma discussão pelas cinco classificações.

Foram proporcionadas as seguintes classificações:

1) Classificação Geral Individual por Tempos – Camisola Amarela. Obtém-se através da soma dos tempos conseguidos em todas as etapas por cada corredor, tendo em conta as bonificações e penalizações, sendo melhor classificado o que menor tempo totalizar.

2) Classificação Geral por Equipas De acordo com o artigo 2.6.016 do Regulamento, a Classificação por Equipas na Etapa obtém-se pela soma dos três melhores tempos individuais de cada equipa.

3) Classificação Geral por Pontos – Camisola Verde A Classificação é estabelecida pela soma dos pontos obtidos em cada uma das etapas em linha e nas Metas Volantes.

4) Classificação Geral da Montanha – Camisola Azul A Classificação obtém-se através da soma dos pontos obtidos no conjunto das contagens do prémio de montanha pontuáveis para esta classificação.

5) Classificação Geral Melhor Cadete 1º ano – Camisola Branca A Classificação é reservada aos corredores nascidos em 1999, de acordo com a Classificação Geral Individual por Tempos.

NutriSport

A equipa Sport Ciclismo
São João de Ver
tem o apoio da marca líder
em nutrição desportiva



www.nutrisport.pt

For ALL Sports

Arouca - Arouca

A 1ª etapa da Volta a Portugal de Cadetes tem começo e fim em Arouca. A vila, bem enquadrada no Vale de Arouca e na Bacia Hidrográfica do Douro, situa-se próxima da fronteira do distrito de Aveiro e de Viseu. Tal enquadramento permite aos visitantes e ciclistas tomarem dois rumos completamente distintos a nível geográfico: o litoral e o interior. O litoral, distingue-se do interior pelo terreno pouco acidentado, bastante industrializado e com povoamento disperso. A 1 hora de distância do Porto e de Aveiro, Arouca é conhecida pela

sua qualidade gastronómica. As possibilidades são ínfimas. Desde a vitela ao cabrito assado no forno, passando pela posta arouquesa e pelos bifés de Alvarenga, o segredo está no gado bovino arouquês. Por sua vez, a doçaria conventual e regional de Arouca tem como principais atracções o pão-de-ló, as castanhas doces, as barrigas de freiras, entre outros. A apenas 15 km da vila, a Serra da Freita é uma grande conhecida do pelotão nacional: ali terminou a 5ª prova da Taça de Portugal de elites e sub23 2013, a derradeira prova

de fogo do homem que viria ser o mais regular ao longo das 5 provas, Filipe Cardoso.

A etapa, ao terminar próximo do seio económico e cultural de Arouca, permite aos 3000 habitantes da vila terem um contacto próximo com as camadas jovens do ciclismo nacional. Uma espécie de preparação para a chegada da Volta a Portugal do Futuro, cuja chegada da 2ª etapa acontece no mesmo local, horas depois do fim da 1ª etapa da Volta a Portugal de Cadetes.

1ª Etapa

5,5 KM - Contagem de Montanha;

17,5 KM - Contagem de Montanha;

50,3 KM - Meta Volante;

67,1 KM - Contagem de Montanha;



Nesta primeira etapa pode-se dizer com toda a certeza que ninguém ganhará a volta mas poderá haver quem fique arredado da luta pela geral individual.

Altimetria



Percurso:

7ª Volta a Portugal de Cadetes
1ª Etapa : Arouca - Arouca - 75,9 km
18.07.2014 - Sexta-feira

Alt.	Percurso	» Km	Km »	36 km/h	38 km/h
	Concentração: Arouca - Parque da Feira			12:10	12:10
	Partida Simbólica: Arouca - Parque da Feira	1,5		13:10	13:10
	Em frente p/ Arouca - centro				
	Rotunda à esq. p/ Rua D. Afonso Henriques - centro				
	Rotunda à dta. p/ Av. 25 de Abril				
	Junto à CM Arouca à esq. p/ Alvarenga - ER 326-1				
348	Partida Real: Rotunda em frente p/ Alvarenga - Início de Subida	0	75,9	13:15	13:15
375	Rotunda à esq. p/ Alvarenga ER 326-1	0,6	75,3	08:46	13:15
643	Gamarão - PM 3ª Cat.	5,5	70,4	13:24	13:23
184	Ponte Estreita - Garganta do Paiva - Início de Subida	13,4	62,5	13:37	13:36
378	Alvarenga	17,3	58,6	13:43	13:42
393	Sto. António - PM 3ª Cat.	17,5	58,4	13:44	13:42
378	Miudal	18,3	57,6	13:45	13:43
382	Ribeira	19	56,9	13:46	13:45
403	Cruzamento à esq. p/ Castelo Paiva EN 225	19,7	56,2	13:47	13:46
399	Carvalhais	19,8	56,1	13:48	13:46
391	Nespereira (Freguesia)	24,4	51,5	13:55	13:53
272	Pereira	27,3	48,6	14:00	13:58
290	Nespereira	28,7	47,2	14:02	14:00
298	Cruz	30,5	45,4	14:05	14:03
310	Vila Chã	31	44,9	14:06	14:03
320	Carvalhais	32,2	43,7	14:08	14:05
333	Vila Viçosa	34,2	41,7	14:12	14:09
256	Ponte	36,2	39,7	14:15	14:12
186	Travanca (Placa Bem Vindo)	38,2	37,7	14:18	14:15
180	S. Pedro	38,6	37,3	14:19	14:15
140	Travanca (Placa)	40,6	35,3	14:22	14:19
50	À esq. - ponte p/ Castelo de Paiva	43,1	32,8	14:26	14:23
137	Casal	46	29,9	14:31	14:27
214	Cruzamento em frente p/ Castelo de Paiva	48,6	27,3	14:36	14:31
196	Cruzamento à esq. p/ Castelo de Paiva - EN222	49,1	26,8	14:36	14:32
211	Rotunda esq. p/ Castelo Paiva - Arouca	49,5	26,4	14:37	14:33
222	Rotunda em frente p/ centro - Castelo Paiva	49,9	26	14:38	14:33
242	Rotunda do Largo Conde Castelo de Paiva à esq. p/ Arouca	50,1	25,8	14:38	14:34
242	Meta Volante - Castelo de Paiva	50,3	25,6	14:38	14:34
257	Cruzamento em frente p/ Arouca - EN224	51	24,9	14:40	14:35
264	Fundões	51,3	24,6	14:40	14:36
232	Real	54,6	21,3	14:46	14:41
227	Malhadoura	55	20,9	14:46	14:41

7ª Volta a Portugal de Cadetes
1ª Etapa : Arouca - Arouca - 75,9 km
18.07.2014 - Sexta-feira

Alt.	Percurso	» Km	Km »	36 km/h	38 km/h
215	Ponte estreita - Inicio de Subida	55,4	20,5	14:47	14:42
318	Mó	58,8	17,1	14:53	14:47
438	Arouca Geopark	63,2	12,7	15:00	14:54
464	Junto Cruz. c/ EM 506-1 - PM 4ª Cat.	67,1	8,8	15:06	15:00
288	Malhadoura	72,9	3	15:16	15:10
279	Cruz da Toma	73,2	2,7	15:17	15:10
274	Santo António	73,5	2,4	15:17	15:11
271	Rotunda à esq. p/ Arouca EN 326	73,7	2,2	15:17	15:11
272	Burgo	74	1,9	15:18	15:11
280	Rotunda em frente (Agricultor)	74,7	1,2	15:19	15:12
297	Rotunda em frente	75,6	0,3	15:21	15:14
312	Meta Final : Arouca - Av. 25 deAbril	75,9	0	15:21	15:14

Celorico de Bastos - Montalegre

Após os 75,9 km da 1ª etapa, os jovens ciclistas vão-se dirigir a norte para correrem a 2ª etapa da Volta a Portugal de Cadetes, que tem começo em Cabeceiras de Basto e fim em Montalegre, na Serra do Larouco.

Os cerca de 140 km (aproximadamente 1h45min) que separam o fim do 1º e o início do 2º dia de competição são, sem dúvida, uma dificuldade acrescida quer

aos corredores, que vêm assim o seu tempo de recuperação ser diminuído, quer aos responsáveis das equipas, que vão ter de suportar a longa deslocação e a estadia num hotel diferente. É um fator importante e que deve ser tomado em conta visto que o escalão de formação está a passar grandes dificuldades financeiras e económicas. Falando agora um pouco da lo-

calidade de partida da 2ª etapa, Cabeceiras de Basto situa-se no distrito de Braga. A vila, embora se localize na margem do Rio Tâmega, está rodeada de terreno montanhoso: o município da mesma é limitado a Norte por Montalegre (local da chegada), a Sul por Celorico de Basto e ainda a Sudeste por Mondim de Basto, onde se situa o mítico Monte Farinha.



A serra do Larouco é a segunda serra mais alta de Portugal Continental com 1535 metros de altitude.

Em Cabeceiras de Basto não faltam pontos de atração para os turistas. As festas do concelho, originadas primeiramente pela festa/feira de S. Miguel, concentram multidões de toda a vasta região do Ave. Os 10 dias de

festa, de 20 a 30 de Setembro, mostram bem a dimensão desta festividade. Os visitantes podem sempre optar por conhecer o património cultural da localidade, de onde se destaca o Mosteiro de S. Miguel de Refojos, a

Igreja e Sacristia do Convento de Refojos e a Ponte de Cacez sobre o Rio Tâmega, construída no séc. XIII. Como não podia faltar, as especialidades gastronómicas da zona são as carnes Barrosã e Maronês, o cabrito das Ter-

Cervejaria Maior

Estrada Nacional, 14
 Lugar do Chiolo, Barca
 (Parque Comercial Barca, junto ao JUMBO)
 4470-133 Maia
 Email: ftq960@gmail.com
 Web: www.cervejariamaior.pt
 Telephone: 229415507
 GPS: 41°14'48.88"N - 8°37'13.34"O



WWW.AMSPELES.COM



REALOBJECTIVA

consultores imobiliários

LIC.AMI N° 3456



Real Objectiva - Soc. de Mediação Imobiliária, Lda
Sede: Av. Carlos Oliveira Campos, 186 · 4475-690 Maia
Filial: Av. Xanana Gusmão, 407 · 4460-840 Matosinhos

www.realobjectiva.com
N° grátis: 800 207 800

Celorico de Bastos - Montalegre

ras Altas do Minho, os rojões à moda do Minho, o Mel de Basto, entre outros. Não descurando, claro, os vinhos verdes da zona. Por sua vez, a chegada da etapa dá-se em Montalegre, mais propriamente na Serra do Larouco. Neste dia, só temos a certeza de duas coisas: vai haver espetáculo e sofrimento. Os 1535m de altitude da Serra fazem com que seja o 3º ponto mais alto

de Portugal e o 2º de Portugal Continental, impondo-se assim a Serras com a de Peneda-Gerês, Caldeirão e qualquer outra que possam imaginar em território continental português, excluindo a da Estrela. A Serra do Larouco não é apenas mais uma Serra: não só é o lar de diversas aves de rapina e mamíferos como a águia-de-asa-redonda e o lobo, mas também é o local de

nascente do Rio Cávado. A mesma tem dimensões impressionantes. Tem cerca de 10 km de comprimento e chega mesmo a estender-se por territórios espanhóis, localizando-se então na fronteira do distrito de Vila Real com a Galiza. Relativamente à sede do município, Montalegre localiza-se no distrito de Vila Real, Região Norte e Sub-Região do Alto Trás-os-

2ª Etapa

10,3 KM - Contagem de Montanha;

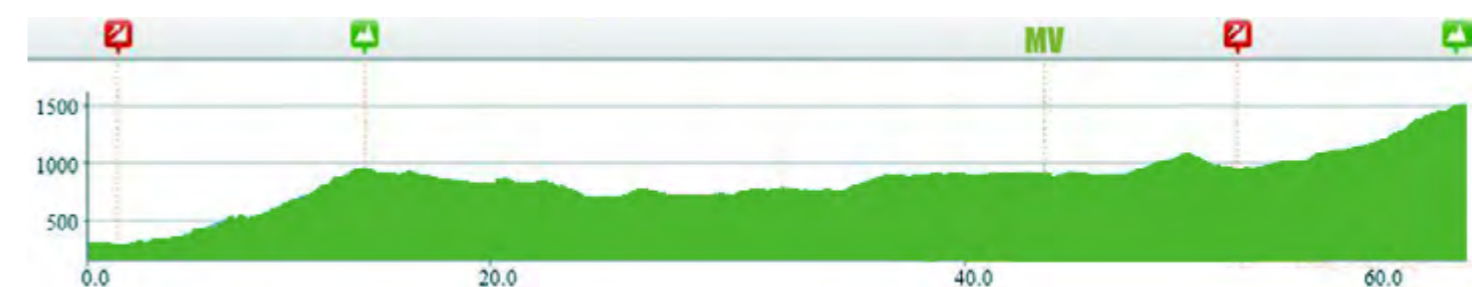
50,5 KM - Meta Volante;

63,8 KM - Contagem de Montanha;



Ao que tudo indica a segunda ligação da Volta a Portugal de Cadetes vai mostrar-nos o vencedor da competição.

Altimetria




Percurso:

7ª Volta a Portugal de Cadetes

2ª Etapa : Cabeceiras de Basto / Montalegre (Serra do Larouco) - 63,8 km

19.07.2014 - Sábado

Alt.	Percurso / Parcours		» Km	Km »	38 km/h	40 km/h
	Concentração: Praça da Republica - Cabeceiras de Basto				12:30	12:30
	Partida Simbólica : Praça da Republica - Cabeceiras de Basto		3,3		13:35	13:35
	R. Dr. Jerónimo Pacheco à esq. p/ R. Dr. Agostinho Moutinho					
	Rotunda da Europa em frente p/ Av. Cardeal D. Antonio Ribeiro - ER 311					
	Rotunda em frente p/ Av. 29 de Setembro - ER 311					
330	Partida Real - Rio Douro - Inicio de Subida - ER 311		0	63,8	13:40	13:40
398	Rio Douro (Placa)		1,4	62,4	13:42	13:42
473	Eiró		2,7	61,1	13:44	13:44
547	Ribeira da Urtigueira (Ponte)		4,7	59,1	13:47	13:47
592	Teixulaneiras		5,3	58,5	13:48	13:47
927	Concelho de Montalegre (Placa)		9,9	53,9	13:55	13:54
941	Salto - PM 1ª Cat.		10,3	53,5	13:56	13:55
853	Salto (Placa) ER 311-1		14,2	49,6	14:02	14:01
723	Venda Nova		21,3	42,5	14:13	14:11
711	Rotunda à dta. p/ Montalegre EN 103		21,7	42,1	14:14	14:12
709	Codeçoso		22,3	41,5	14:15	14:13
766	Ponte s/ Rio Rabagão		33,8	30	14:33	14:30
808	Pisões		34,6	29,2	14:34	14:31
900	Fervidela - Ponto Altimetrico		36,4	27,4	14:37	14:34
898	Parafita (Fim de localidade)		40,9	22,9	14:44	14:41
915	Penedones		43,1	20,7	14:48	14:44
904	Travassos		44,7	19,1	14:50	14:47
898	S. Vicente de Chã		46,4	17,4	14:53	14:49
891	À esq. p/ Montalegre EM 509-1		46,6	17,2	14:53	14:49
909	Medeiros		47,8	16	14:55	14:51
1061	Meta Volante - Montalegre		50,5	13,3	14:59	14:55
1071	Rotunda à dta. p/ Centro (Agricultor)		50,7	13,1	15:00	14:56
1002	Rotunda à dta. p/ Espanha - Av. D. Nuno Alvares Pereira		51,8	12	15:01	14:57
969	Rotunda à esq. p/ Serra do Larouco EM 308		52,2	11,6	15:02	14:58
945	Rotunda à dta. p/ Serra do Larouco		52,5	11,3	15:02	14:58
950	Rotunda oval à esq. p/ Serra do Larouco EM 308		53	10,8	15:03	14:59
957	Rotunda à dta. p/ Padronelo - Rua Padre Domingos Barroso		53,7	10,1	15:04	15:00
979	Casais da Veiga - Inicio de Subida / Debut Col		54,5	9,3	15:06	15:01
1083	Padornelos		57,3	6,5	15:10	15:05
1137	À dta.p/ Serra do Larouco		58,2	5,6	15:11	15:07
1500	Meta Final : Montalegre (Serra do Larouco) - PM 1ª Cat.		63,8	0	15:20	15:15



fullwear.pt

FW

Fullwear

**EQUIPAMENTOS
DESPORTIVOS**

MADE IN PORTUGAL

QUALITY

Póvoa de Lanhoso- Maia

A derradeira etapa da Volta a Portugal de Cadetes inicia-se em Póvoa de Lanhoso e termina na Maia. A mesma, embora aparente ser a mais acessível das 3 no papel, será sem dúvida o palco das grandes decisões. No entanto, tanto pode significar que seja a etapa de consagração ou não do camisola amarela. Lembramos que em 2013, Tiago Antunes conquistou a classificação geral da mesma competição com uma fuga bem sucedida, no último dia, roubando então a liderança a André Carvalho.

Falando um pouco do local de partida, Póvoa de Lanhoso pertence ao distrito de Braga e é banhada pelo Rio Cávado e pelo Rio Ave. A mesma situa-se a cerca de 1h15min de carro (76,5 km) de Montalegre, localidade onde termina a 2ª etapa, o que não deixa de ser uma distância

apreciável que estes jovens atletas terão de percorrer para iniciarem a última jornada.

Póvoa de Lanhoso localiza-se a 20 minutos de Braga (19 km), 30 minutos de Guimarães e Fafe (25 km) e a 40 minutos de Cabeceiras de Basto (38 km), estando então bem encaixada no centro económico, cultural e recreativo desta região. Porém, esta vila também tem os seus pontos de atração. O mais famoso de todos é, possivelmente, o Diverlanhoso. Este parque de diversões radicais alberga mais de 50 actividades desportivas diferentes. As possibilidades são tantas que a organização as diferenciou de acordo com os quatro elementos: água, ar, terra e fogo. Do rafting ao bungee-jumping, passando por pontes suspensas e por paintball, este parque é sem dúvida um lugar

a visitar, sendo ainda complementado por alojamento em casas de tronco de madeira!

Património recreativo à parte, damos agora destaque à parte cultural e gastronómica. A vila tem como monumentos nacionais a Ponte Mem Gutierres (séc XIV/XV), a Igreja Românica de Fontarcada (séc XIII) e o Castelo de Lanhoso (aprox. séc IX). Este último vem mesmo a calhar!

A nível gastronómico, Póvoa de Lanhoso destaca-se no o Bacalhau assado na brasa com batatas a murro, nos bifes à Romaria e no Cabrito à S. José. Para quem dá preferência a pratos mais doces, as cavacas, os charutos e as rosquilhas são especialidades a não perder para quem visita a zona.

Após uma curta estadia nesta vila, os corredores rumam a sudoeste,



aproximando-se do litoral e da cidade do Porto, com rumo à Maia. Esta será a última e única cidade que os jovens ciclistas vão abordar na competição em questão.

Ao chegarem a Maia, as jovens promessas encontrarão um cenário bem diferente ao que até ali estavam habituados. A cidade tem já dimensões bastante consideráveis, e com 40000 habitantes, os mesmos têm direito a regalias como é o caso do Fórum da Maia ou do Zoo da Maia. A capital europeia do desporto tem muito para oferecer, que não seja pelo desporto em si. Uma visita ao Aeroclube, um cruzeiro na Tomaz Douro, uma experiência hípica na Quinta de Santa Justa ou no Hipódromo, uma

volta de carro de modelismo na Associação Recreativa de Modelismo ou uma olhadela pelo edifício Ladidor, um dos mais altos de Portugal, são apenas um aperitivo das actividades a realizar na Maia. Caso decidir optar por uma visita mais cultural, pode conhecer vários museus como o Museu de História e Etnologia da Terra da Maia.

Maia não é em nenhum aspecto estranha ao ciclismo. Desde 1993 que a União Ciclista da Maia transmite este desporto das duas rodas a esta cidade. Ainda que agora a equipa albergue apenas ciclistas de escalão sub23, a mesma, em tempos, foi uma das formações de referência a nível nacional, tendo até conseguido vitórias no estrangeiro, das

quais se destacam uma vitória em etapa na Volta a Espanha em 2001, através de Claus Moller. A equipa comandada por Manuel Zeferino, de 1995 a 2006, sempre obteve resultados de excelência. Destacam-se duas vitórias na classificação geral individual da Volta a Portugal com Fabian Jeker e David Bernabéu, em 2001 e 2004 respectivamente, tendo neste último ano também alcançado a vitória por equipas. A formação foi eventualmente transferida para a Póvoa de Varzim por Manuel Zeferino, em 2007. 2008 foi o último ano em que equipa esteve na estrada.

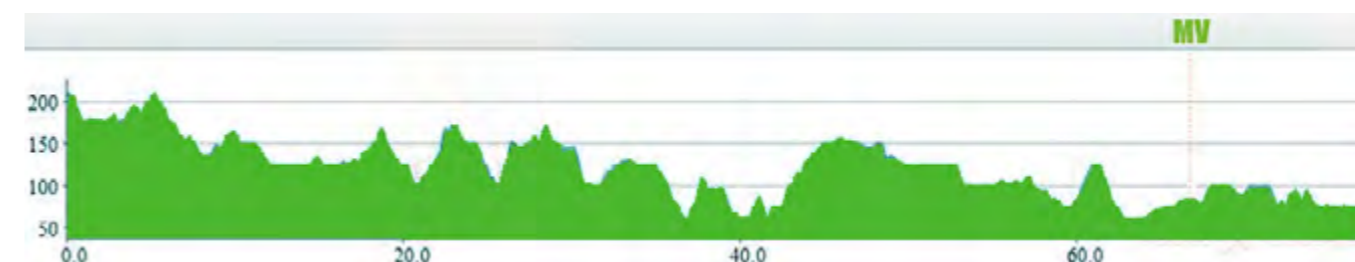
Actualmente, Joaquim Andrade é quem está à frente deste "jovem" projecto.



3ª Etapa

67,2 KM - Meta Volante;

Altimetria



Percurso:

7ª Volta a Portugal de Cadetes 3ª Etapa : Póvoa de Lanhoso/ Maia - 79,5 km 20.07.2014 - Domingo

Alt.	Percurso / Parcours	» Km	Km »	38 km/h	40 km/h
	Concentração: Largo da Feira - Póvoa de Lanhoso			12:00	12:00
	Partida Simbólica : Largo da Feira - Póvoa de Lanhoso	3		13:10	13:10
	Av. S. José à esq. p/ Av. Da Republica				
	Rotunda à dta. p/ Av. 25 de Abril				
	Rotunda em frente p/ Taipas - Guimarães - EN 310				
	Rotunda à esq. p/ Taipas - EN 310				
193	Partida Real - Vilela - EN 310	0	79,5	13:15	13:15
203	Campo	1,8	77,7	13:17	13:17
175	Santo Emilião	3,5	76	13:20	13:20
160	Sto. Estevão de Briteiros	6,2	73,3	13:24	13:24
148	S. Claudio de Barco	8,6	70,9	13:28	13:27
137	Rotunda em frente p/ Taipas EN 310	9,1	70,4	13:29	13:28
131	Rotunda à esq. p/ Taipas	10,7	68,8	13:31	13:31
132	Rotunda em frente p/ Guimarães (Taipas)	11,1	68,4	13:32	13:31
142	Rotunda em frente p/ Guimarães EN 310	11,8	67,7	13:33	13:32
135	Rotunda à dta. p/ Pevidem	12,3	67,2	13:34	13:33
134	S. Clemente de Sande EN 310	12,4	67,1	13:34	13:33
134	Vila Nova de Sande	12,9	66,6	13:35	13:34
155	Vila de Brito	15	64,5	13:38	13:37
118	Rotunda em frente p/ Pevidem	17,5	62	13:42	13:41
117	Vila de Pevidem	17,6	61,9	13:42	13:41
175	Freguesia de Gondar	19,8	59,7	13:46	13:44
155	Cruzamento em frente	20,7	58,8	13:47	13:46
148	Rotunda à dta. p/ Guardizela - Serzedelo EN 310	21,3	58,2	13:48	13:46
112	Vila de Serzedelo	22,5	57	13:50	13:48
143	Separadores em frente	23,4	56,1	13:51	13:50
167	Cruzamento em frente (Semáforos)	24,8	54,7	13:54	13:52
147	Vila de Riba d' Ave	25,8	53,7	13:55	13:53
146	Rotunda à dta. p/ Sto. Tirso	26,8	52,7	13:57	13:55
90	Ponte s/ Rio Ave - S. Mateus EN 310	27,9	51,6	13:59	13:56
96	À esq. p/ Sto. Tirso - Rua da Industria	32,3	47,2	14:06	14:03
65	Separadores em frente - Sto. Tirso (Ponte)	33	46,5	14:07	14:04
130	Rotunda à dta. p/ Sto. Tirso	34,7	44,8	14:09	14:07
116	Rotuda em frente	35,1	44,4	14:10	14:07
101	Cruzamento à dta. p/ Sto. Tirso EN 105	35,3	44,2	14:10	14:07
93	S. Tomé de Negrelos	35,7	43,8	14:11	14:08
98	Rebordões	37,3	42,2	14:13	14:10
60	Separadores em frente p/ Porto EN 105	42,3	37,2	14:21	14:18

121	Separadores em frente p/ Porto EN 105	45,3	34,2	14:26	14:22
124	Carreira	45,8	33,7	14:27	14:23
164	Lamelas	47,7	31,8	14:30	14:26
133	Rotunda em frente p/ Porto EN 105	51,8	27,7	14:36	14:32
131	Água Longa	52,5	27	14:37	14:33
127	Rotunda em frente p/ Porto EN 105	52,9	26,6	14:38	14:34
105	Rotunda em frente p/ Ermesinde (Alfena)	56,6	22,9	14:44	14:39
109	Rotunda em frente p/ Porto - Ermesinde	57,7	21,8	14:46	14:41
119	Rotunda em frente p/ Porto	58,1	21,4	14:46	14:42
88	Rotunda à dta. p/ Maia EN 107	60,8	18,7	14:51	14:46
87	Maia	60,9	18,6	14:51	14:46
97	Rotunda em frente p/ Maia	61,8	17,7	14:52	14:47
119	Rotunda em frente p/ Maia - R.Dr. Joaquim N.dos Santos	63,3	16,2	14:54	14:49
80	Cruzamento em frente	64,1	15,4	14:56	14:51
64	Rotunda em frente p/ Maia - Vermoim	65,2	14,3	14:57	14:52
96	Rotunda em frente p/ Av. D. Manuel II - Rotunda das Torres	66,7	12,8	15:00	14:55
104	Meta Volante - 1ª Passagem p/ Meta	67,2	12,3	15:01	14:55
106	À dta. p/ Rua Eng. Duarte Pacheco	67,4	12,1	15:01	14:56
100	Semáforos em frente	67,9	11,6	15:02	14:56
109	Ponte s/ A 41	68,2	11,3	15:02	14:57
103	Em frente p/ EN 14	69,4	10,1	15:04	14:59
109	Rotunda em frente p/ Braga EN 14	69,9	9,6	15:05	14:59
117	Rotunda à dta. p/ Zona Industrial II - Via Diagonal - Castelo da Maia	70,4	9,1	15:06	15:00
92	Rotunda em frente p/ Silva Escura	71,9	7,6	15:08	15:02
97	Semáforos em frente	72,3	7,2	15:09	15:03
84	Rotunda em frente p/ Nogueira	72,8	6,7	15:09	15:04
104	Rotunda à dta. p/ Nogueira - Rua Central da Devesa	73,5	6	15:11	15:05
81	Em frente p/ Túnel da A 41 - Sentido Proibido - Rua Padre Manuel da Silva Cruz	75,2	4,3	15:13	15:07
80	Cruzamento em frente	75,6	3,9	15:14	15:08
78	Semáforos à dta. p/ Maia EN 107	76,2	3,3	15:15	15:09
64	Rotunda em frente p/ Maia - Vermoim	77,4	2,1	15:17	15:11
80	Semáforos em frente p/ Maia Centro	78,4	1,1	15:18	15:12
96	Rotunda em frente (Rot.das Torres) p/ Av. D. Manuel II	79	0,5	15:19	15:13
104	Meta Final / Arrivé: Av. D. Manuel II - Maia	79,5	0	15:20	15:14



Os atletas

ACD Milharado/Escola Ciclismo Manuel Martins	Acreditar / AC Malveira	Alcobaça / Crédito Agrícola	Associação Desportiva de Belmonte
Ivo Ferreira	Micael Vitorino	Miguel Monteiro	João Fernandes
Isaac Pereira	Gonçalo Ferreira	Francisco Magalhães	Francisco Moreira
Diogo Veigas	Leonel Firmino	André Vicente	Ruben Azevedo
Filipe Santos	Alexandre Umbelino	João Lopes	Rúben Robalo
Rui Silva	Diogo Pereira	Pedro Lopes	Nélson Pinto
João Lourenço	Francisco Duarte		
Manuel Timóteo	Martim Gomes		
Hugo Faustino	Tiago Machado		
João Martins			
C C Távira	C.C. Avidos / Metalização A. Lemos, Lda.	C.C.Barcelos/AFF Electrodomésticos/Orbea	Clube de Ciclismo José Maria Nicolau
Thomas Constantino	Fábio Silva	Rui Cruz	Daniel Silva
Rafael Piedade	António Azevedo	Hélder Júlio	Daniel Viegas
Diogo Simão	Marcelo Silva	Fábio Costa	Miguel Mascarenhas
Gonçalo Afonso	Pedro Braga	João Costa	João Almeida
João Batista	Alexandre Rodrigues	Manuel Arantes	Ricardo Salgueiro
José Afonso		Fernando Faria	Francisco Morais
Rodrigo Jesus			Eduardo Silva
Bruno Faleiro			
Contifiel / Downinfor	CRC / Garbo / Vegas Cosmetics	ECOSPRINT - Rações Avenal	Escola de Ciclismo Carlos Carvalho
Luís Machado	Tiago Araújo	Ricardo Barardo	Luís Pereira
José Pinho	Pedro Martins	João Inácio	João Dinis
João Silva		Alexandre Tomás	Nélson Pereira
Hugo Garcez			Tiago Santos
Emanuel Oliveira			Romeu Guimarães
José Barbosa			
Ricardo Mota			
G.D.M.-Escola de Ciclismo Alexandre Ruas	Gandia - Jorge Canet	LA Alumínios/SGR Ambiente/CC A.Paio Pires	Liberty Seguros / Feira / KTM
André Cunha	Alejandro Chorro	Francisco Soares	Diogo Pinho
Bernardo Norte	Carlos Lozano	Simão Santos	Tiago Chaves
Bruno Moreira	Pere Ferrer	Filipe Santos	Ricardo Correia
Carlos Umbelino	Pep Granell	Tiago Guerreiro	André Rodrigues
Diogo Meseiro	Raul Huidobro	Daniel Marcos	Filipe Silva
João Silva	Aleixandre Jarque	Francisco Ramalho	Bruno Oliveira
Mário Matias	Manuel Anierte	Daniel Frederico	Joao Campos
Tiago Nunes	Borja Boronat		José Silva
Telmo Costa			Antonio Almeida

Mato-Cheirinhos/Liberty Seguros/Vila Galé	Neves-Ramalde	Seissa/A.C.R.Roriz/Matias e Araújo/Frulact	Silva & Vinha / ADRAP / Sentir Penafiel
João Francisco	Ricardo Dias	Tiago Fernandes	José Sousa
Pedro Pereira	João Carvalho	Tiago Gomes	Bruno Machado
Martim Figueira	Alberto Barbosa	José Carvalho	Rui Miguel
Ricardo Viana	Bernardo Santos	Tiago Machado	João Rocha
David Baião	Rui Vieira	Ricardo Magalhães	Ivo Pinheiro
Filipe Marques	Alexandre Sousa	António Real	Artur Chaves
André Costa		João Araújo	Jorge Alves
José Bastos		Luís Pereira	Micael Gonçalves
		Pedro Fonseca	
		Pedro Pessoa	
Sport Luanda E Benfica	Tensai - Santa Marta	Vitória SC / AMC Investe / Interfios	
Bruno Araújo	Diogo Ferreira	Pedro Teixeira	
	Iúri Leitão	Pedro Barbosa	
Vélo Club AnneMosse	Edgar Fonte	João Leite	
Francisco Ventura	Diogo Felgueiras	José Machado	
	Bruno Mateus	Nuno Sá	
Vulcal/Inplénitus/C.C.C.	Pedro Lopes		
João Pires	Tristan Parrota		


LASKASAS®

home decor & interior design



FAZ-TE SÓCIO!

Juntos Seremos Mais Fortes

www.rodanafrente.pt

Sede: Rua da Cortinha, 22 4585-394 Rebordosa
tlm. +351 913 097 843 rodanafrente@gmail.com

As equipas

ACD Milharado /Escola de Ciclismo Manuel Martins

▶ Isaac Pereira

Teve boas prestações nas primeiras provas da Taça de Portugal e tem sido o melhor ciclista da sua equipa. Com tudo isto pode ser a maior aposta para a Volta a Portugal.

▶ Filipe Santos

É normalmente o corredor que melhor desempenho tem logo atrás do seu colega de equipa Isaac Pereira. vitória recente na prova de Milharado poderá dar-lhe a confiança para novos voos.

Acreditar / AC Malveira

▶ Gonçalo Ferreira

É o atleta que mais se mostrou até ao momento na nova equipa do pelotão de cadetes. As boas capacidades enquanto sprinter alimentam a possibilidade de lutar por uma vitória de etapa. De referir que está também nas contas da juventude.

Alcobaça / Crédito Agrícola

▶ Pedro Lopes

Trata-se de um jovem determinado e lutador. Tem evoluído com o decorrer da temporada e está normalmente entre os primeiros da classificação. Não tem receio de embarcar em fugas como foi o caso da prova de Mato Cheirinhos. É um dos candidatos à camisola branca da juventude.

Associação Desportiva de Belmonte

▶ Francisco Moreira

Apesar de fazer parte de uma equipa que só este ano nasceu para o ciclismo tem vindo a mostrar que tem potencial e enorme margem de progressão.

Clube Ciclismo de Tavira

▶ José Afonso

Estava no top três do ranking antes da final da Taça de Portugal. Menos ritmo competitivo que outros atletas do pelotão devido à falta de provas a sul, mas ao mesmo tempo bem mais fresco nesta fase da temporada. Os seus dotes de sprinter podem valer-lhe a camisola verde das metas volantes.

▶ João Batista

À imagem do seu colega faltam-lhe provas. Ainda assim trata-se de um atleta a levar em consideração não tivesse já sido chamado ao serviço da seleção nacional.

C.C. Avidos / Metalização A. Lemos, Lda.

►Fábio Silva

Vencedor da camisola branca na edição 2013 da Volta a Portugal. Fábio Silva é combativo e tem estado bem ao longo da época tendo conseguido várias vitórias. Uma Tendinite femoral poderá condiciona-lo na prova. Tudo depende da sua recuperação.

►António Azevedo

Apesar de ser o seu primeiro ano na estrada tem estado sempre entre os melhores do pelotão. Esteve na luta da Taça de Portugal e poderá ser uma das apostas da sua equipa. Sobe bem e assim sendo é de fixar olhos nele pois lutará pela geral certamente.

C.C. Barcelos / AFF Eletrodomésticos / Orbea

►João Costa

É um ciclista muito equilibrado e completo. Sprinta muito bem e tem-se mostrado em forma na montanha. Tem tido bons resultados, incluindo a vitória da segunda prova da Taça de Portugal. É também um dos candidatos à camisola da juventude.

Clube de Ciclismo José Maria Nicolau

►João Almeida

Depois de consolidar o título de campeão nacional de fundo ao título de campeão nacional de contrarrelógio, o ciclista do CCJMN é um dos líderes para a Volta.

►Daniel Viegas

Recentemente conquistou a Taça de Portugal de Cadetes e tem vindo a mostrar-se em forma, com isto poderá ser um possível líder.

►Daniel Silva e Francisco Morais são duas peças que podem ajudar a locomoção laranja.

Contifel /Downinfor

►Hugo Garcez

Ao longo de toda a época tem sido um ciclista que se mostra ao nível do pelotão nacional. Venceu a camisola das metas volantes na final da Taça de Portugal, um indicador de que está apto para liderar a sua equipa.

CRC / Garbo / Vegas Cosmetics

►Tiago Araújo e Pedro Martins

Apesar de pertencerem a uma equipa com poucas unidades conseguem aproveitar bem o trabalho de outras formações. Sabem posicionar-se e isso tem-lhes valido posições dentro do top quinze, como aconteceu na final da Taça de Portugal.

ECOSPRINT - Rações Avenal

São poucos os registos desta formação e dos seus atletas pelo que a presença na volta poderá ajudar a elucidar-nos acerca do real valor dos jovens desta equipa.

Escola de Ciclismo Carlos Carvalho

►Luís Pereira

Atleta combativo e sempre atento às melhores oportunidades. Já venceu nesta temporada em Ramalde e será a aposta da equipa para a Volta.

►João Dinis

Trata-se de um cadete de primeiro ano, mas isso não o impede de ter tentado as suas aventuras. É um atleta que se entrega de corpo e alma e isso tem-lhe trazido resultados interessantes. Estará com certeza entre os cinco melhores da juventude.

G.D.M.-Escola de Ciclismo Alexandre Ruas

►Carlos Umbelino

Trata-se de uma formação equilibrada e que vale pelo seu conjunto. Ainda assim olhando ao somatório das classificações nacionais até ao momento é o corredor com o saldo mais positivo.

Gandia - Jorge Canet

Tratando-se de uma equipa vinda da vizinha Espanha podemos esperar tudo e nada ao mesmo tempo. É uma das incógnitas desta edição da Volta.

LA Alumínios/SGR Ambiente/CC A.Paio Pires

Esta equipa comandada por José Rosa e com sede na margem sul tem atletas que a pouco e pouco vão ganhando espaço quer no seio da equipa quer no pelotão nacional. Apesar dos resultados não terem chegado até ao momento a formação e trabalho contínuo podem trazer frutos em breve.



Informática
www.prn.pt

Liberty Seguros / Feira / KTM

▶ André Rodrigues

O atleta que mais capacidade tem para poder levar bem alto as cores da formação de São João de Ver. Uma queda recente e uma paragem forçada até dias antes do início da competição poderão deixar marcas negativas no atleta.

▶ Filipe Silva

Com a ausência de Filipe Carvalho, devido a atropelamento, este atleta vai ser com certeza chamado a outras responsabilidades. Sendo um atleta com regularidade resta saber o que fará neste momento atribulado para a sua formação.

Mato-Cheirinhos/Liberty Seguros/Vila Galé

▶ João Francisco

É o corredor que melhor tem representado em termos classificativos a formação de Mato Cheirinhos. Um sétimo lugar na 1ª prova da Taça de Portugal e presenças entre os 30 primeiros na final da Taça e nos nacionais são os seus registos.

Neves-Ramalde

É uma equipa que esta a reaparecer. Com mais atletas que em anos anteriores a formação de António Castro trás mais colorido ao pelotão de cadetes. O resultado de Alberto Barbosa em Fafe poderá subir a auto estima desta equipa.

Seissa /A.C.R. Roriz /Matias & Araújo /Frulact

Tiago Fernandes e Ricardo Magalhães são os corredores com sinal mais da equipa vinda de Barcelos. A preparação da Volta foi feita atempadamente, resta saber se os "Galos de Barcelos" vão sair da casca.



Pelcorte®
sofa inspiration by L3CONFORT

CENTRO ÓPTICO

GOOPTICS

Silva & Vinha /ADRAP/ Sentir Penafiel

▶ Jorge Alves

Ótimo trepador. Ciclista muito combativo. Esteve em forma nas provas da Taça de Portugal acabando por vencer a primeira. Não é dos ciclistas mais rápidos do pelotão mas tem tido bons resultados ao longo de toda a época.

▶ João Rocha

Bom sprinter. Bastante qualidade em montanha. Apesar de vencido apenas uma prova esta época, o ciclista tem-se mostrado apto nas últimas provas e acima de tudo nos campeonatos nacionais, assim, pode ser um das apostas desta formação.

▶ Rui Miguel andou mais discreto no início da época. Tem surgido ao ataque nas últimas provas e é uma carta

Tensai - Santa Marta

▶ Lúri Leitão

É o ciclista com mais estatuto e melhores resultados dentro da formação de Viana do Castelo. Trata-se de um atleta completo. Defende-se muito bem na montanha e em grupos restritos bate a concorrência ao Sprint. É uma figura a contar para as contas da geral.

▶ Diogo Ferreira

É um dos braços direitos de Lúri Leitão. É batalhador e viu o esforço recompensado recentemente em Fafe onde alcançou a primeira vitória da época. As duas dobradinhas da equipa nas últimas provas antes da Volta mostram o bom momento em que se encontra a Tensai – Santa Marta.

▶ Tristan Parrota

É um ciclista que chega do Luxemburgo para ajudar esta formação. Trata-se de um cadete de primeiro ano que na última visita a Portugal deixou muitos de boca aberta. Ainda juvenil na altura, dobrou o pelotão no encontro de escolas realizado a norte do país. É um sério candidato à juventude. Resta saber se lutará por outros horizontes.

Vitória SC / AMC Investe / Interfios

▶ João Leite

É um corredor combativo e que tem vindo a consolidar a sua performance. Está normalmente no sítio certo mas tem-lhe faltado o momento exato para arriscar ser feliz. Sendo o único atleta de segundo ano assume-se à partida como líder.

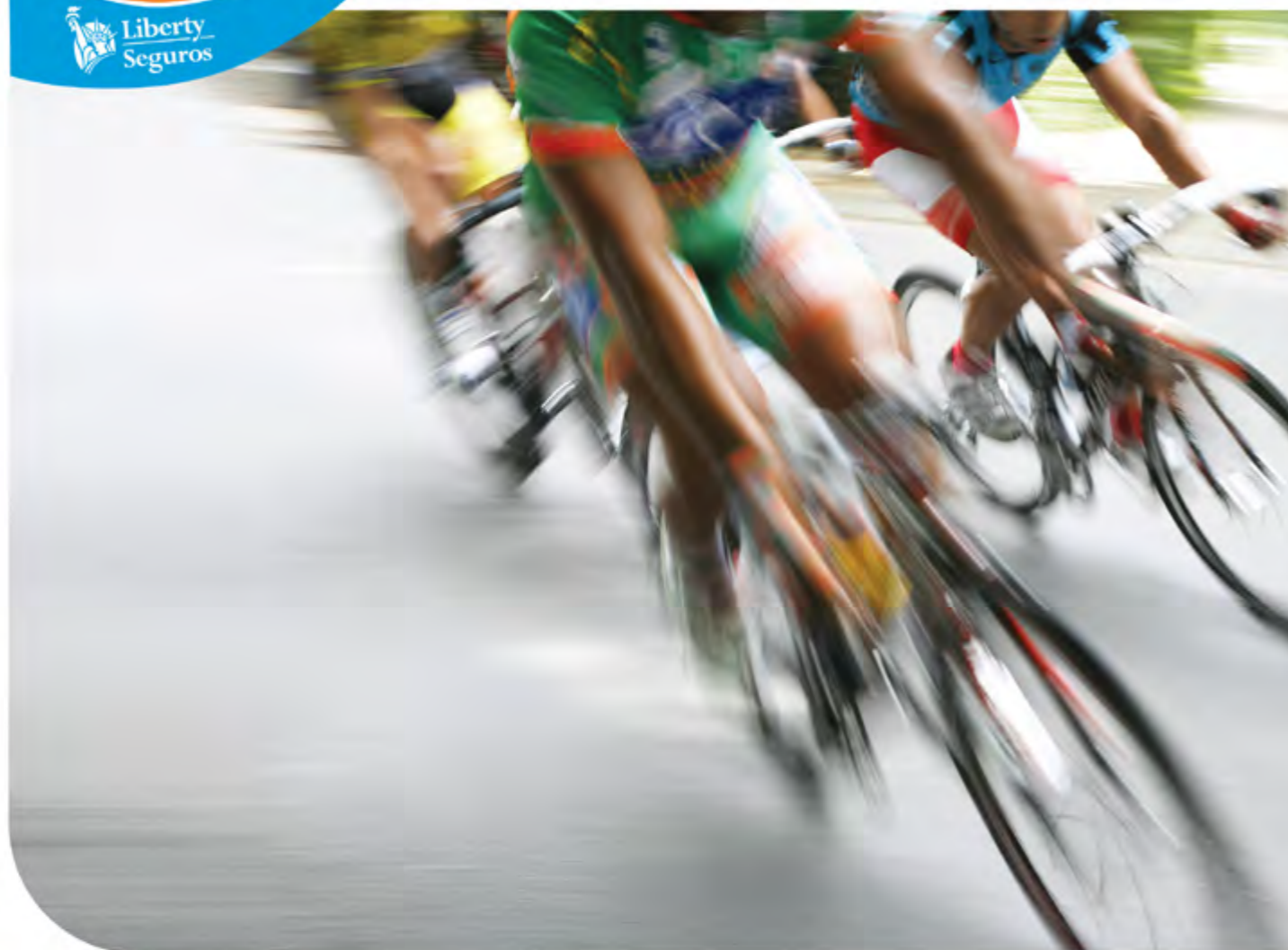
▶ Pedro Teixeira

Cadete de primeiro ano e candidato à liderança da juventude. É um corredor completo. Foi o melhor cadete de primeiro ano na final da Taça de Portugal de Cadetes. Esteve ausente por lesão no início da temporada mas tem-se mostrado cada vez mais forte a cada prova que passa.

Nota: Os atletas evidenciados foram escolhidos em função das classificações, principalmente das provas nacionais.

ONDA AZUL ANTI DOPING  POR UM DESPORTO LIMPO

Liberty Seguros



Tiago Antunes venceu edição 2013



"Foi uma das maiores vitórias da minha carreira..."

"Partimos com o objetivo de vencer, mas na segunda etapa não correu como queríamos... senti que tinha falhado!"

"A terceira etapa foi uma das mais duras que alguma vez fiz, mas no final sentia-me pronto para outra!"

"Sabia que se não vencesse nesse ano, nunca mais ganhava uma volta na categoria de Cadetes."

A Liberty Seguros apoia a prática do desporto de forma justa e leal, afirmando os princípios e valores que estão na sua essência, como a ética, a honestidade, o espírito e a verdade desportiva. Estamos do lado do desporto. Junte-se a nós por um desporto realmente saudável.

Liberty Seguros
808 243 000
+351 213 124 300 (no estrangeiro)
Fax 213 553 300
geral@libertyseguros.pt

Atendimento Personalizado das 9h às 17h,
todos os dias Úteis
Atendimento Permanente 24 horas por dia,
365 dias por ano

www.libertyseguros.pt

Av. Fontes Pereira de Melo,
n.º 6 - 11.º - 1069-001 Lisboa



Liberty Seguros

Pela protecção dos valores da vida.

Liberty Seguros, S.A. - Av. Fontes Pereira de Melo, n.º 6 - 11.º - 1069-001 Lisboa Tel. 21 312 43 00
Fax 21 355 33 00 www.libertyseguros.pt - Pessoa Colectiva matriculada na Cons. Reg. Comercial de Lisboa sob o número único 500 088 658, com o Capital Social de €26.548.290,69.





Volta a Portugal Cadetes 2014

Produções
Roda na Frente

Colaboração:

Filipe Silva
Francisco Morais
Lúri Leitão
Rafael Afonso
Ricardo Dias

Associação Roda na Frente
www.rodanafrente.pt
Rua da cortinha, 22 4585-394 Rebordosa

Vitalis

ÁGUA MINERAL NATURAL